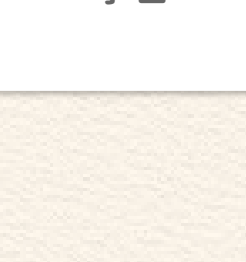
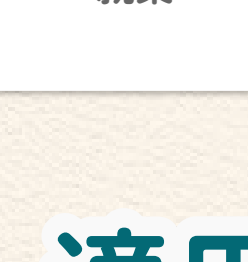


關於允許澳門居民攜帶相關動植物產品進入橫琴粵澳深度合作區的公告

為便利澳門居民在深合區學習、就業、創業、生活，自深合區封關運行之日起，允許符合條件的澳門居民攜帶熟肉（含臟器類）及其製品、乳製品、熟蛋及其製品、新鮮蔬菜水果、鮮切花等進入深合區。



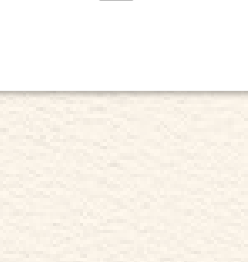
學習



就業



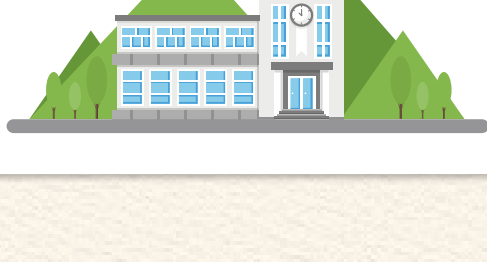
創業



生活

適用範圍

學習類



- 在深合區公辦及民辦幼稚園、小學、中學等就讀的學生及其直系親屬，每位學生對應可申請的直系親屬不超過兩名。
- 在深合區公共行政部門、國有企業及依法設立的培訓機構接受教育或培訓的人員。

- 持有與深合區企業或者機構簽訂的勞動合同或者聘用協議，並在深合區繳納社保的人員。
- 與深合區公共行政部門、國有企業等有合作協議的澳門派出機構派駐深合區的工作人員。
- 持有其他相關工作證明的人員。

就業類



- 在深合區以公司法定代表人、股東、董事、監事、高級管理人員，非公司企業法定代表人、合夥企業執行事務合夥人（含委派代表）、分支機構負責人、個體工商戶經營人、外國（地區）企業常駐代表機構首席代表身份進行登記申請的人員。
- 在深合區進行備案管理的個人經營人。

創業類

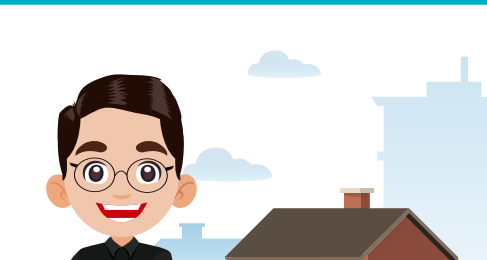


- 在深合區購置房地產（獨立車庫除外）或者在深合區租房的人員，及其共同居住人，可申請的共同居住人不超過六名。
- 以個人身份辦理社保登記的人員。

生活類



其他類



- 其他滿足在深合區學習、就業、創業、生活等條件的澳門居民。

具體流程如下

步驟一 資格申請

通過登錄深合區智慧口岸公共服務平台官網、“琴澳口岸通”APP或小程序，進行“澳門居民適用人員名單”資格申請，若系統顯示通過，可按步驟二進行操作；若顯示未通過，需要先通過此平台提交申報並附相關證明材料或備註，等待並查詢審核結果。



步驟二 通關前登記



通關前，需提前在公共服務平台官網、“琴澳口岸通”APP或小程序登記攜帶種類和重量、預計通關時段等。

*通關前每日僅可修改一次登記內容。

步驟三 通關

中國海關



現場核驗

以下行為會被納入信用信息管理：

- 未按規定登記；
- 動植物產品的種類或重量與登記信息不符；
- 實際通關時間不在預計通關時段內；
- 未按規定投放動植物產品廢棄物；
- 未履行自用要求，進行種植、銷售或者將特定動植物產品從深合區帶入內地。

信用管理

違規處置

違反上述所列第1、2、3、4項規定：

違規

禁止攜帶

3次

3個月

4次

6個月

5次

1年

信用管理

違反上述所列第5項規定：

違規

禁止攜帶

1次

1年

信用管理

► 詳細動植物產品攜帶範圍及重量限制如下圖所示

產品類別		單類產品重量限制	產品總重量限制	頻次限制
動物產品類	熟的肉類（含臟器類）及其製品	不超過1kg	不超過5kg	每人每日限1次
	有商業包裝的動物源性乳及乳製品	不超過3kg		
	熟蛋及其製品（鮮蛋除外）	不超過1kg		
植物產品類	新鮮水果，以及有商業包裝經過加工的鮮食水果沙拉	不超過1kg		
	新鮮蔬菜，以及有商業包裝經過加工的鮮食蔬菜沙拉	不超過1kg		
	新鮮食用菌，以及有商業包裝經過加工的鮮食菌菇沙拉	不超過1kg		
鮮切花組合		不超過1kg		